

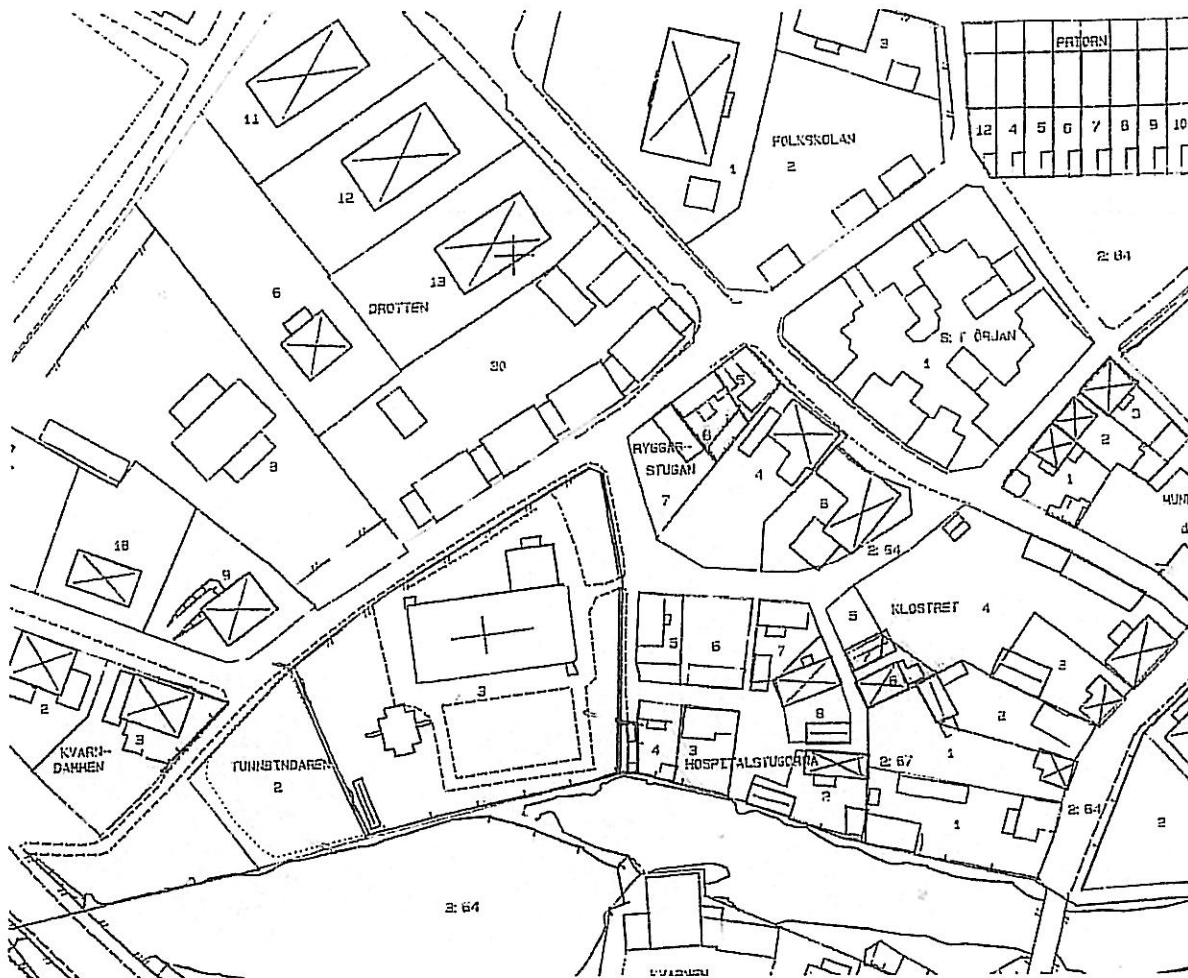
Hospitalskvarteren i Söderköping



Beskrivning av fastigheterna
Kvarteren Hospitalsstugorna 2, 3, 4, 5, 6, 7, 8 samt Klostret 7 och 8

Olle Hörfors och Suzanne Lundblad
2012

Klosterkvarteren



Utsnitt ur fastighetskartan över Söderköping. Kvarteren Hospitalsstugorna och Klostret är belägna direkt öster om Drothems kyrka.

Inom det område som idag täcks av Fastigheterna Kvarteren Hospitalsstugorna 2, 3, 4, 5, 6, 7 och 8 samt Klostret 7 och 8 etablerades 1235 ett gråbrödrakonvent tillhörande fransiskanerorden. Konventet var det första som ordern som redan var etablerad i Visby, anlade på fastlandet.

Fem fragment av runhällar påträffade i Trångsundsgränd och vid Hospitalsgatan ⁹ visar att en kyrka funnits här redan under missionstiden (1000-1100 tal). Rester av murar till en sådan kyrka påträffades 1991 och 1992 vid grävningar på tomterna Hospitalsstugorna 5 och 6. Kyrkan har varit uppförd av gråsten. Senare har murar påträffats också i den namnlösa gränden mellan Hospitalsstugorna 6 och 7 samt under boningshuset vid Hospitalsstugorna 7. Kyrkobygget skedde i anslutning till en ännu äldre begravningsplats. Bland annat har en vikingatida brandgrav framkommit i Drothemsgatan och gravar från 1000-talet har framkommit under Drothems kyrka, vilken etablerades först under 1300-talet.

¹ De finns inte med bland Östergötlands runinskrifter men är registrerade med beteckningarna Fv 1959;244, 245, 246, 247 samt 248. Alla förvaras hos S:ta Ragnhilds gille.

Sannolikt övertog fransiskanerna den äldre romanska kyrkan då de etablerade sig i Söderköping. Under 1200-talet skedde så en kraftig utbyggnad av anläggningen. Delar av ett större tegelkor har påträffats i Trångsundsgränd vid kvarteret Klostret 8 och under husen i kvarteret Hospitalsstugorna 7 och 8. Spår av en eller flera byggnader uppförda i samma material har påträffats i anslutning till boningshuset vid Hospitalsstugorna 2 år 2009. Liknande murar har också påträffats i ett mindre schakt vid Hospitalsstugorna 3.

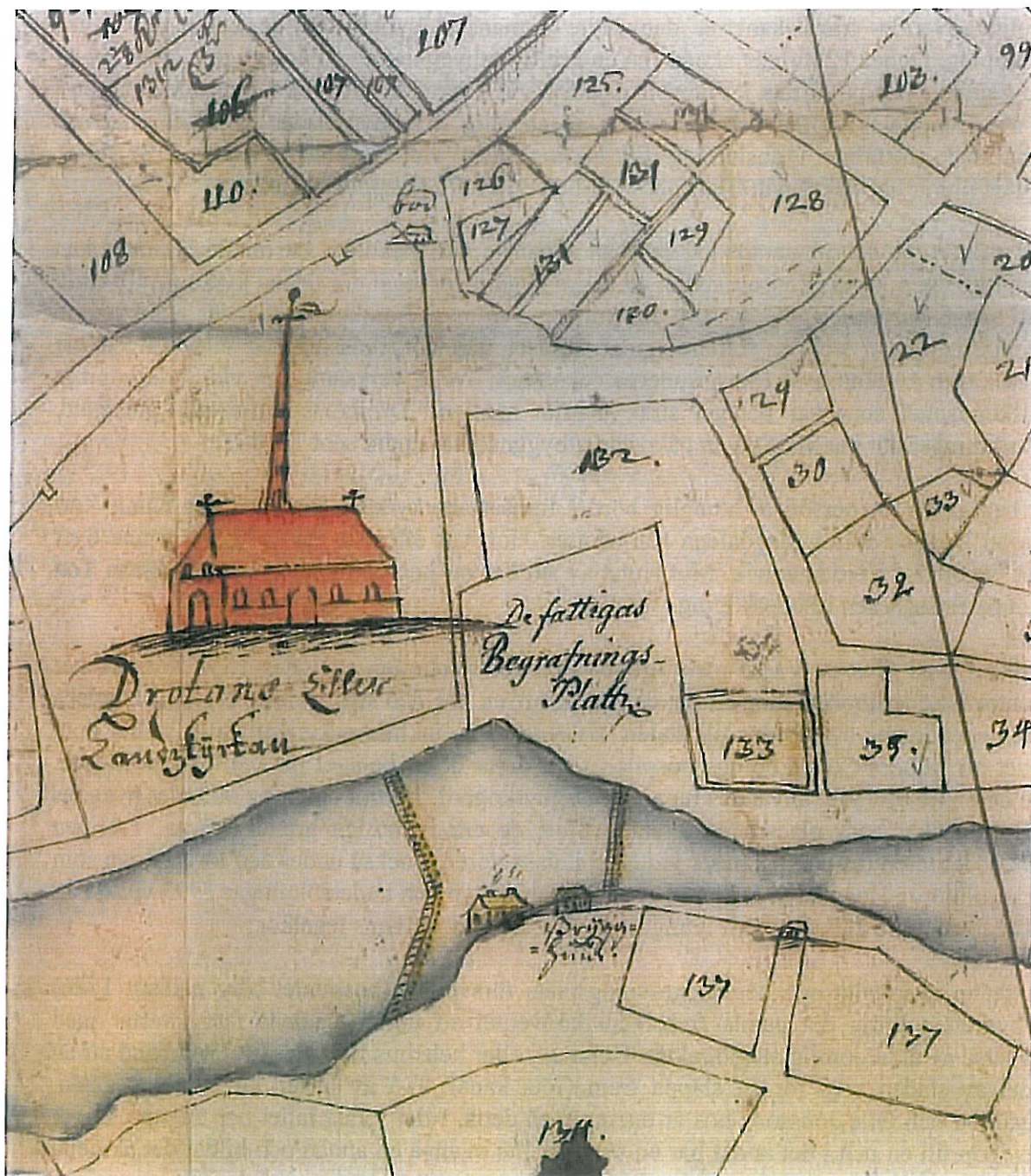
Det är osäkert om den planerade tegelkyrkan någonsin färdigställdes. De undersökningar som gjorts i kvarteren 6 och 7 visar istället att andra byggnader legat där denna kyrka skulle varit. Bland annat har ett tegelgolv till en mindre byggnad framkommit under uthuset vid Hospitalsstugorna 7 och en källare under uthuset vid Hospitalsstugorna 6. Möjligen har byggenskapen avstannat då fransiskanerna också fick överta verksamheten vid Söderköpings spetälskehospital som var beläget strax utanför stan vid Drothems nuvarande prästgård. Undersökningar där har visat på en påkostad utbyggnad här under sent 1200-tal.

1495 begravdes en person av kunglig börd i fransiskanerkyrkans kor. Det var Kung Karl Knutsson Bondes dotter Magdalena Karlsdotter. Hon var efter sin far var härskarinna över godset Fågelveik i Valdemarsvik. Mot slutet av sitt liv var hon och maken Ivar Axelsson Tott bosatta på Bossgården i Söderköping.

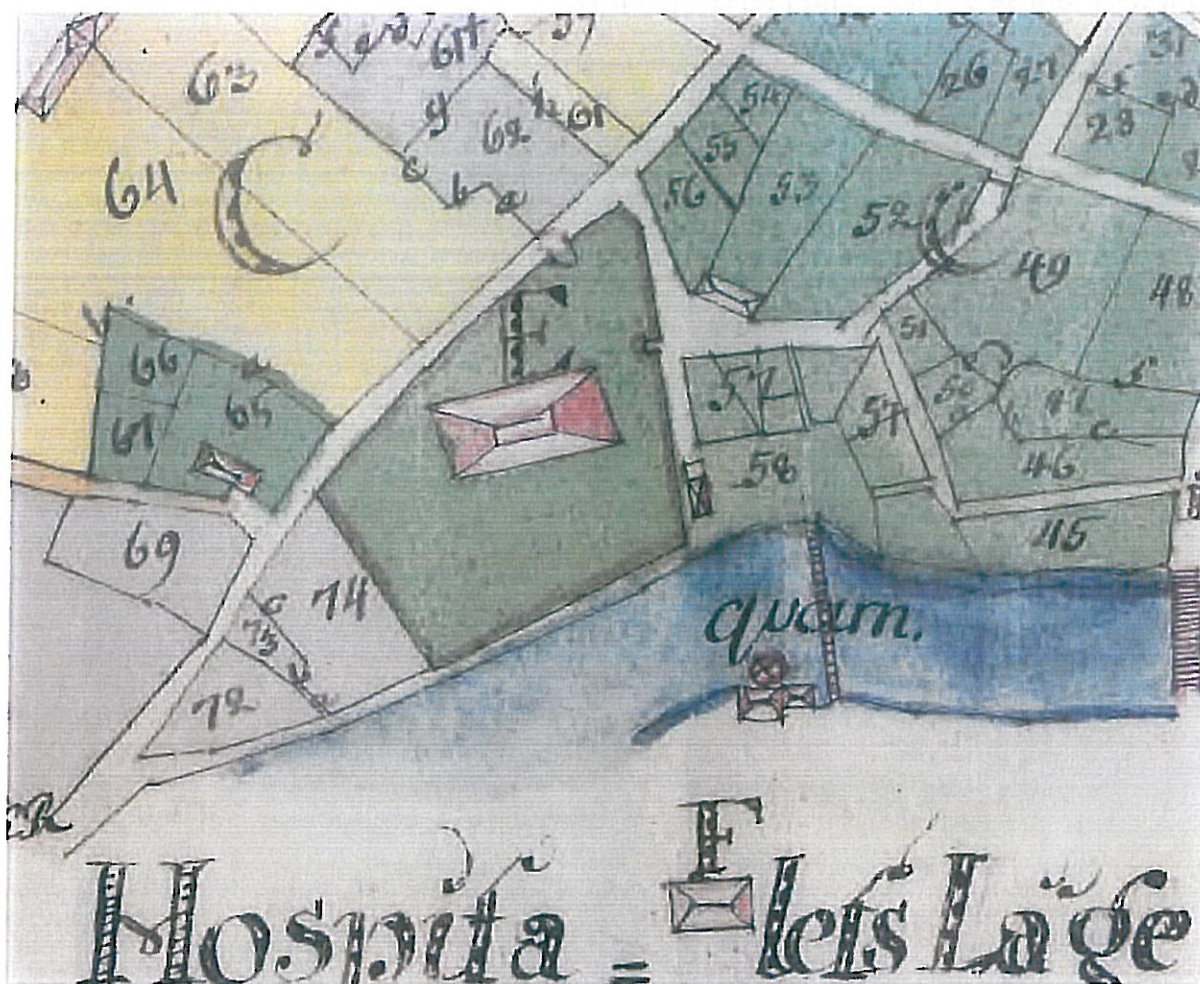
I samband med Gustav Vasas maktillträde och reformationen stängdes 1531 fransiskanerkonventet i Söderköping som ett av de första offren för den nya politik där den katolska kyrkans egendomar överfördes till staten. Byggnaderna, inklusive kyrkan revs. Istället kom området att tillhöra Söderköpings hospital, till största delen beläget på andra sidan Storån. Större delen av området användes nu som fattigkyrkogård. I norra delen av området byggdes en del småkåkar som placerades direkt ovanpå de där befintliga grundmurarna. Troligen uppfördes källaren till boningshuset vid Hospitalsstugorna 8 också under den första tiden som området tillhörde hospitalet. Källaren är av medeltida typ och undersökningar 1993 visade att man för att uppföra källaren varit tvungen att riva delar av kyrkans tegelkor.

Även sedan hospitalet och dess begravningsplats försvunnit (hospitalet blev nedlagt 1786) kom kvarteren kring det gamla fransiskanerkonventet att utgöra stadens fattigkvarter med bebyggelse av ålderdomlig stugkaraktär. Delar av, eller hela hus flyttades hit i samband att en stor del av staden revs för att släppa fram Göta kanal. Två av husen på Drothemsgatan, Lottagården och Olle Jonssons hus är exempel på detta. I det första fallet har tre små stugor slagits ihop till en och i det andra har en stuga ställts ovanpå en annan och bildat det aktuella tvåvåningshuset.

I början av 1990-talet genomgick större delen av husen i området större upprustningar och renoveringar. Vatten och avlopp som saknats i delar av området drogs in. Den tidigare rivna fastigheten Hospitalsstugorna 6 ersattes av ett nytt hus. I samband med detta genomfördes ett flertal arkeologiska undersökningar som frilade delar av kyrkomurar, andra murar samt delar av begravningsplatsen. Den första undersökningen vid Hospitalsstugorna 5 genomfördes av Lena Lindgren-Hertz 1990. Denna följdes av undersökningar vid Hospitalsstugorna 6, Hospitalsstugorna 7 och Hospitalsstugorna 8 samtliga utförda av undertecknad. Den senaste fastigheten att genomgå renovering var Hospitalsstugorna 2, vilket arbete fortfarande pågår. Här genomfördes en mindre arkeologisk undersökning 2008 av Christer Carlsson.



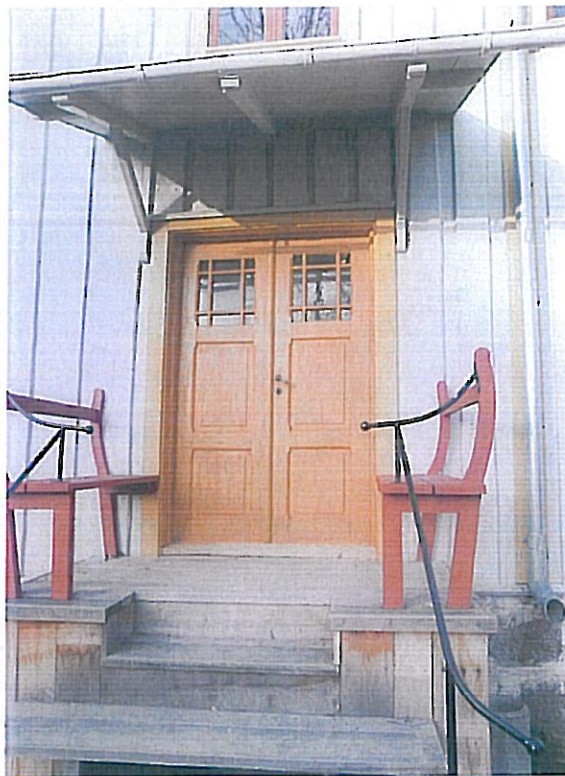
Utdrag ur stadskartan från 1702. Tomten 132 motsvarar ungefär dagens Hospitalsstugorna 5, 6, 7 och 8 medan tomten 133 motsvarar större delen av Hospitalsstugorna 2 som idag sträcker sig in på den tom som är märkt 35. De fattigas begravningsplats upptar dagens Hospitalsstugorna 3 och 4 samt troligen också de södra delarna av Hospitalsstugorna 5, 6 och 7. Trångsundsgränd har en fortsättning mot öster och dagens Hospitalsstugorna 1 (tomt 34) men också ned till ån. Dagens kvarter Kloret 8 och 9 motsvaras ungefär av tomterna 29, 30 och 32.



Stadskartan från 1772 (utsnitt ovan) visar att hospitalet fortfarande är i funktion men att dess begravningsplats övergått till att bli tomtmark, tomt 58. Hospitalsgrändens östra sträckning och torget är ännu inte tillkomna.

Kring 1800 börjar kartorna visa områdets nuvarande utseende. På stadskartan från 1877 (utsnitt till vänster) har samtliga gator och gränder samma utsträckning som idag. Torget har också bildats vid den plats där klosterkvarnens damm tidigare anslöt till kvarteret

Hospitalsstugorna 2 eller "Maja Nissroths hus"



Västra gaveln med källaringången. Trappan och ingången. Östra delen av huset där tidigare en portik funnits. Knutbräderna är ovanligt nog dubbla och avslöjar att huset är knuttimrat utan att knutarna sågats av vilket är ett ålderdomligt drag.

Hospitalsstugorna 2 vilar på en dubbel källare vars västra del är medeltida medan den inre östra delen tillkommit senare. I marken runt huset finns tegelmurar av okänd omfattning och som påträffats vid mindre utgrävningar på senare år. Dessa murar har stora likheter med de i Trångsundsgränd påträffade kormurarna och består av samma slags tegel. Murarna i Trångsundsgränd och de i fastigheten är troligen byggda i ett och samma sammanhang under 1200-talet.

Huset är ett av de äldsta i området och var påkostat när det uppfördes. Normalt var fönsterbågarna igenspikade på enklare bebyggelse ända in på 1800-talet. På boningshuset i kvarteret finns i samtliga fönsterbågar i barockstil daterabara till 1600-talet. Detta talar för att huset uppförts på den kraftiga medeltida källaren mer eller mindre direkt efter konventets nedläggning. Eftersom det var påkostat kan det ha rört sig om ett boningshus för en av hospitalets högre tjänstemän. Tomten finns med som enskild tomtäga redan 1702 och har sedan dess fortsatt att vara det.

Tidigare fanns en portik i husets östra halva och Trångsundsgränd löpte ända fram till Storån genom denna. Innan torget tillkom nåddes fastigheten endast denna väg. I grundmuren syns idag en kraftig skarv där portiken varit. Namnet Maja Nissroths hus är efter den dam som bodde här under större delen av 1900-talet.



Fönster med barockbeslag

Hospitalsstugorna 3



Torget och Hospitalsstugorna 3: östra gavel och mynningen av Hospitalsgränd.. Hospitalsgränd och fastighetens norra fasad. Gaveln. Entren på södra sidan.

Hospitalsstugorna 3 är uppfört på mark som blev tillgänglig som tomtmark i slutet av 1700-talet och som före detta användes som fattigkyrkogård. På 1980-talet framkom omfattande lämningar av en kyrkogård i Hospitalsgränd direkt norr om fastigheten.

Dagens bostadshus består av två delar, En östlig med smalare proportioner och en västlig med kraftigare. Huset är ombyggt och äldre detaljer saknas. Proportionerna på den östra delen talar för att denna del av huset uppförts under 1700-talet då ju tomtmarken blev tillgänglig. Den västra delen skymmer ett av fönstren på grannfastigheten, vilket gör att denna del har uppförts senare än grannhuset, alltså en bit in på 1800-talet. Sannolikt är den västra delen en kombination av en ut- och tillbyggnad.

Till fastigheten hör ett uthus av den i området gängse typen. Dörrbeslagen på denna är daterbara till 1700-talet vilket stämmer med den förmodade tiden för husens tillkomst.

Hospitalsstugorna 4



Södra fasaden och ingången. Norra fasaden och Hospitalsgränd. Uthuset.

Hospitalsstugorna 4 är liksom grannhuset uppfört på den mark som på de tidiga kartorna var angiven som de fattigas kyrkogård och som blev tillgänglig som tomtmark i slutet på 1700-talet. En mindre arkeologisk undersökning på 1960-talet visade att det också har funnits äldre murar under huset. I gatan direkt norr om huset finns omfattande rester av den gamla fattigkyrkogården och nära hundratalet skelett framkom i samband med att VA-ledningar drogs fram i gatan på 1980-talet.

Huset är uppfört i ett och samma sammanhang kring mitten av 1800-talet. Det innehåller flera detaljer som pekar på detta. Gavlarna är försedda med så kallade lunettfönster (månformade) typiska för tiden. Några fönster är försedda med tidiga maskintillverkade bågar daterbara till just mitten av 1800-talet medan andra är försedda med handsmidda bågar daterbara till tiden mellan 1750 och 1850. Sannolikt är boningshuset det första som uppförts på platsen under sent 1700-tal eller tidigt 1800-tal.

Nere vid Storån ligger ett uthus av samma typ som hör till de flesta gårdarna i området. Dörrbeslagen på denna är av 1700-talstyp.



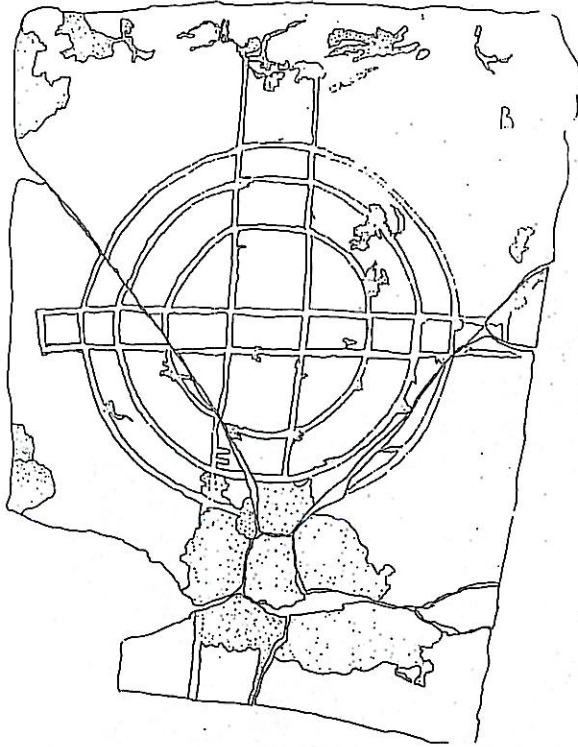
Fönsterbeslag av 1700-tals typ.

Hospitalsstugorna 5



Östra fasaden och uthuset sedda från Drothems kyrkogård. Innergården och uthuset. Västra fasaden och entren.

Vid bostadshuset Hospitalsstugorna 5 utfördes arkeologiska undersökningar 1991 i samband med utbyte av el och avloppsledningar. Det kunde då konstateras att boningshuset vilar på medeltida murar av okänd utsträckning. Flera fragment av medeltida gravhällar framkom liksom en rund tegelsättning av okänd art.



Den sönderslagna stavkorshällen påträffades 1992, i samband med grävningar på granntomten nr 6, mer eller mindre direkt framför trappan upp till entrén.

Den har ursprungligen varit ett lock till en manslång stenkista. Ungefär 40% av stenen återstår. I botten på den bevarade stenen ser spår av ett kraftigt slag med en slägga. Den har tillhört ett tiigkristet gravmonument från Sent 1000-tal eller 1100-tal. Teckning Olle Hörfors 1992

Tomten bebyggdes efter konventets nedläggande med mindre fattigbebyggelse, hospitalsstugor, som troligen ställdes direkt på de murar efter konventet som fanns i kvarterets. Därmed kan dagens bebyggelses utsträckning nöjaktigt sägas motsvara den medeltida. Dagens boningshus är uppfört under tidigt 1800-tal i så kallad empirestil, typiskt för denna är till exempel de små lunettfönstren (månformiga) på gavlarna samt takfotens utformning. Fönstren pryds av maskintillverkade fönsterbågar från mitten av 1800-talet

Fastigheten är utrustad med ett uthus från ungefär samma tid som boningshuset. Fönsterbeslagen är av samma typ som på boningshusets. Däremot är dörrbeslagen på dörrarna av blandad och äldre art. De kan i de flesta fall dateras till 1700-tal och är troligen flyttade från äldre rivna hus. Uthuset är uppfört på äldre sannolikt medeltida murar som tillsammans med liknande murar under uthuset på granntomten nr 6, sannolikt utgjort en länga av konventet.



Lunettfönster och takfot

Hospitalsstugorna 6



Fastighetens norra fasad. Hospitalsstugorna 7 i förgrunden och Hospitalsstugorna 6 under uppförande, södra fasaden i bakgrunden. Huset under uppförande under tidigt 1990-tal.

Boningshuset och uthuset på Hospitalsstugorna 6 är de yngsta i området. De uppfördes 1992-93 och ersatte äldre hus som stått på platsen. Bilder i Östergötlands museums arkiv visar detta hus liknat det nuvarande bostadshuset på granntomten nr 5.

Byggnationen föregicks av en arkeologisk undersökning där stora delar av den tidigmedeltida kyrkans sydmur framkom, där det nuvarande husets sydvägg står. Delar av ett golv framkom också vilket innehöll mynt från slutet av 1300-talet. Söder om boningshuset framkom en omfattande begravningsplats, sannolikt från konventets tid. I den södra delen hade ett liknande uthus som det nyuppförda stått. Under detta fanns en ombyggd medeltida källare samt grundmurar till ett äldre hus ut mot gränden. Tomten tillhörde dem som efter konventets nedläggning användes för fattigbebyggelse, hospitalsstugor.

Det nuvarande boningshuset är byggt direkt ovanpå den tidigmedeltida romanska stenkyrkan, vilken den använder som grund. Eftersom murarna ligger högt i marken och huset har normal våningshöjd har det kommit att ligga högre än omgivande fastigheter. Husets arkitektur och färgsättning med traditionella färgpigment är avsedd att anpassa huset till den äldre bebyggelsen i kvarteret.

Uthuset är uppfört samtidigt med boningshuset. Form och färgsättning ansluter helt till omgivande bebyggelse. Uthuset är liksom på granntomten nr 5 uppfört ovanpå äldre sannolikt medeltida murar med samma utsträckning som dagens uthus. Under murarna fanns en medeltida källare som delvis undersöktes 1991.

Bild från grävningen

Hospitalsstugorna 7



Norra fasaden. Södra fasaden och entrén. Uthuset sett från torget. Detalj av uthuset.

Boningshuset vid Hospitalsstugorna 7 är liksom grannhuset ställt direkt ovanpå de medeltida kyrkmurarna. Under den västra halvan ligger den tidigmedeltida stenkyrkans kor. Av detta påträffades en tidig sydportal i samband med VA-arbeten 1994. In från Trångsundsgränd och in under boningshusets östra gavel finns rester av det gotiska tegelkoret. Sannolikt löper detta samman med den äldre stenkyrkan någonstans i närheten av husets entré. De bevarade resterna av tegelkoret sträcker sig närmare 1,5 m under nuvarande gatunivå vilket skulle kunna tillåta att en medeltida krypta kan finnas kvar. Vid renoveringsarbetena 1994 påträffades också ett medeltida tegelgolv under uthuset. Detta tillhörde ett eget hus och var inte sammanbundet med kyrkoresterna.

Boningshuset är till stora delar förändrat och svårdaterat. Proportionerna talar dock för en datering till 1700-tal. Huset kan mycket väl vara en del av den 1700-talsbebyggelse som i samband med Göta kanals anläggande flyttades från Bergskvarteret. På uthuset finns fönsterbeslag och dörrbeslag som kan dateras till 1700-talet.

Hospitalsstugorna 8



Norra fasaden och entren. Södra fasaden och trädgården. Magasinet med dateringarna 1632 och 1718 (dödsår för Gustaf II Adolf respektive Carl XII). Fastigheten med nedknackad puts 1993.

Boningshuset på en stenkällare av medeltida typ. För att kunna bygga denna måste tegelmurar till det gotiska koret som ansluter i Trångsundsgränd rivats bort. Rester av det rivna koret påträffades 1993 vid en undersökning av källargolvet.

Nuvarande boningshus är ovanligt, då det är uppfört i korsvirkesteknik, vilket brukar associeras med Skåne och sällan passerar detta landskaps nordgräns. I samband med renoveringen 1993 knackades putsen ned och konstruktionen med tegel och stockar syntes tydligt. Vid samma tillfälle upptäcktes att huset var tapeserat med gamla tidningar varav en var tryckt 1816 vilket betyder att nuvarande hus stod på plats då. Hur mycket äldre det är, är dock svårt att avgöra. Samtliga fönster är försedda med beslag av den typ som var vanliga mellan 1750 och 1850. En intressant detalj är att bara ena halvan av fönstren har beslag medan den andra är fastspikad. Ett av fönstren är mindre än de andra och har 1600-tals proportioner. Fönstret är försett med större glasrutor och har samma beslag som de andra och är troligen "moderniserat" samtidigt som de andra fönstren sattes in.

Uthuset är stort och har närmast karaktären av ett magasin. Huset är försett med en stor mängd dörrar och portar samt gluggar på övervåningen. Sannolikt är ett flertal detaljer flyttade från andra äldre hus. Dörrbeslagen är av olika typer som samtliga är daterbara till 1700-tal. Årtalen 1632 och 1718 som står på fasaden har troligen inget med husets ålder att skaffa utan är åren för kungarna Gustaf II Adolfs och Carl XII:s död.



Kraftigt dörrbeslag av 1700-talstyp.

Kvarteren Klostret 8 och 9



Klostret 8 och 9 och Trångsundsgränd. Klostret 8 från norr. 8:an från söder). 9:an från norr. 9:an från söder.

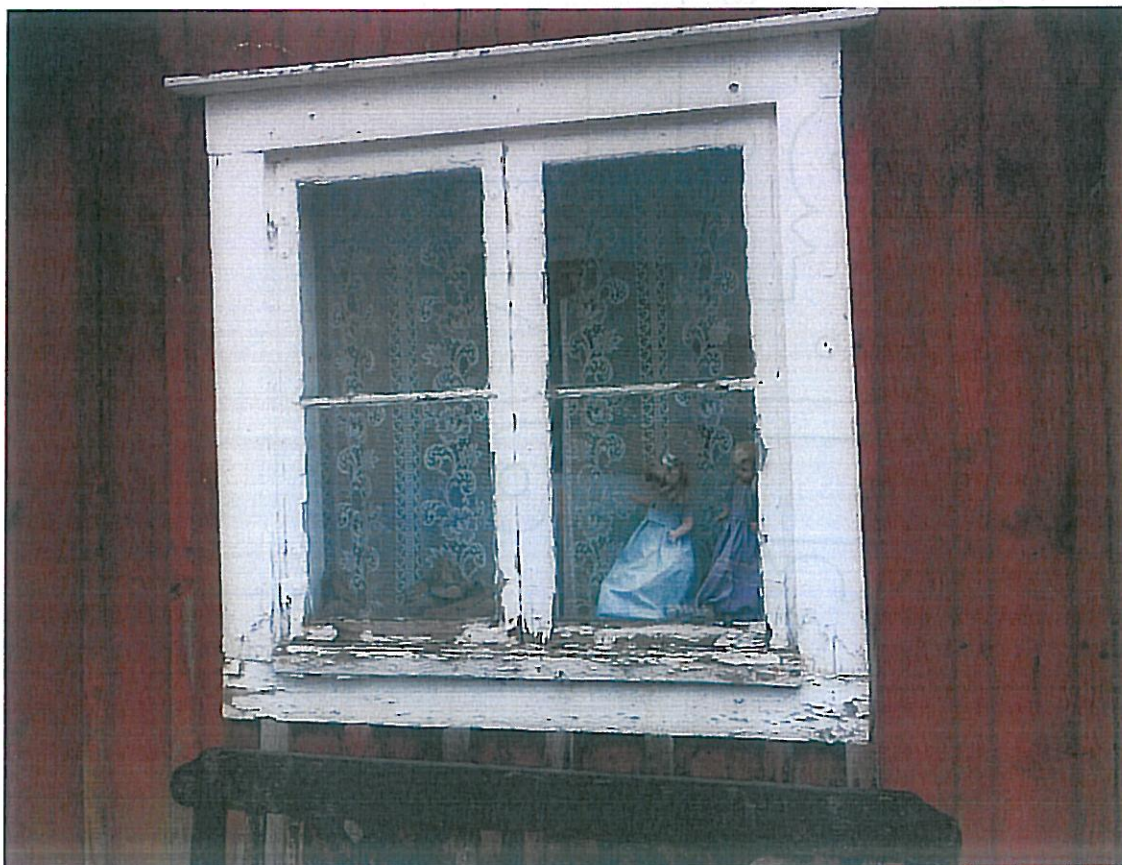
Murarna till det gotiska tegelkoret löper in i kvarteret Klostret strax norr om kvarteret Klostret 8. Det var dessa murrester som påträffades av förre markägaren Nils Delden vid trädgårdsarbete som orsakade att en skylt blev uppsatt på hans initiativ.

Boningshuset i kvarteret Klostret 8 är ett av de äldsta området och har en utpräglad 1600-tals karaktär. Både vad gäller ryggåskonstruktionen och spisens placering i ena hörnet av huset. Ett äldre drag är också att takhöjden är så låg att porten in i huset bryter taket. Boendeytan är mycket liten eftersom nästan halva huset utgörs av en uthusdel.

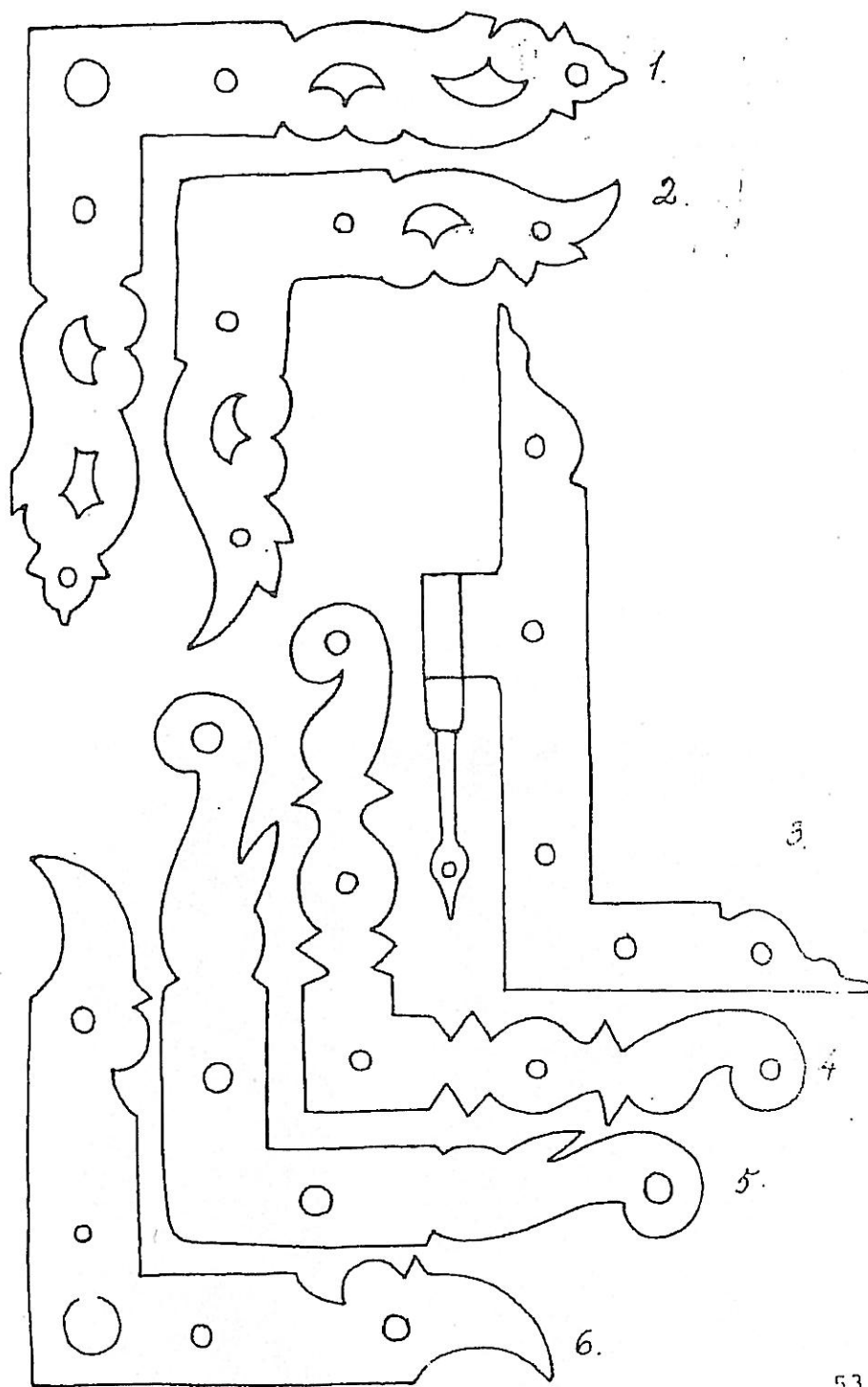
Fönster och dörr är insatta i ett senare skede av husets historia. Gavelfönstret är betydligt större än ett 1600-talsfönster och är försett med fönsterbeslag från mitten av 1800-talet. Även här är halva fönstret fastspikat och endast den andra halvan går att öppna.

Även om det inte går att avgöra om huset är ursprungligt på denna plats är detta hus sannolikt det som bäst illustrerar hur de gamla hospitalsstugorna en gång måste ha sett ut. En viktig skillnad är dock att huset idag är försett med röd locklistpanel. Som hospitalsstuga hade det troligen stockverket synligt och springorna tätade med mossa.

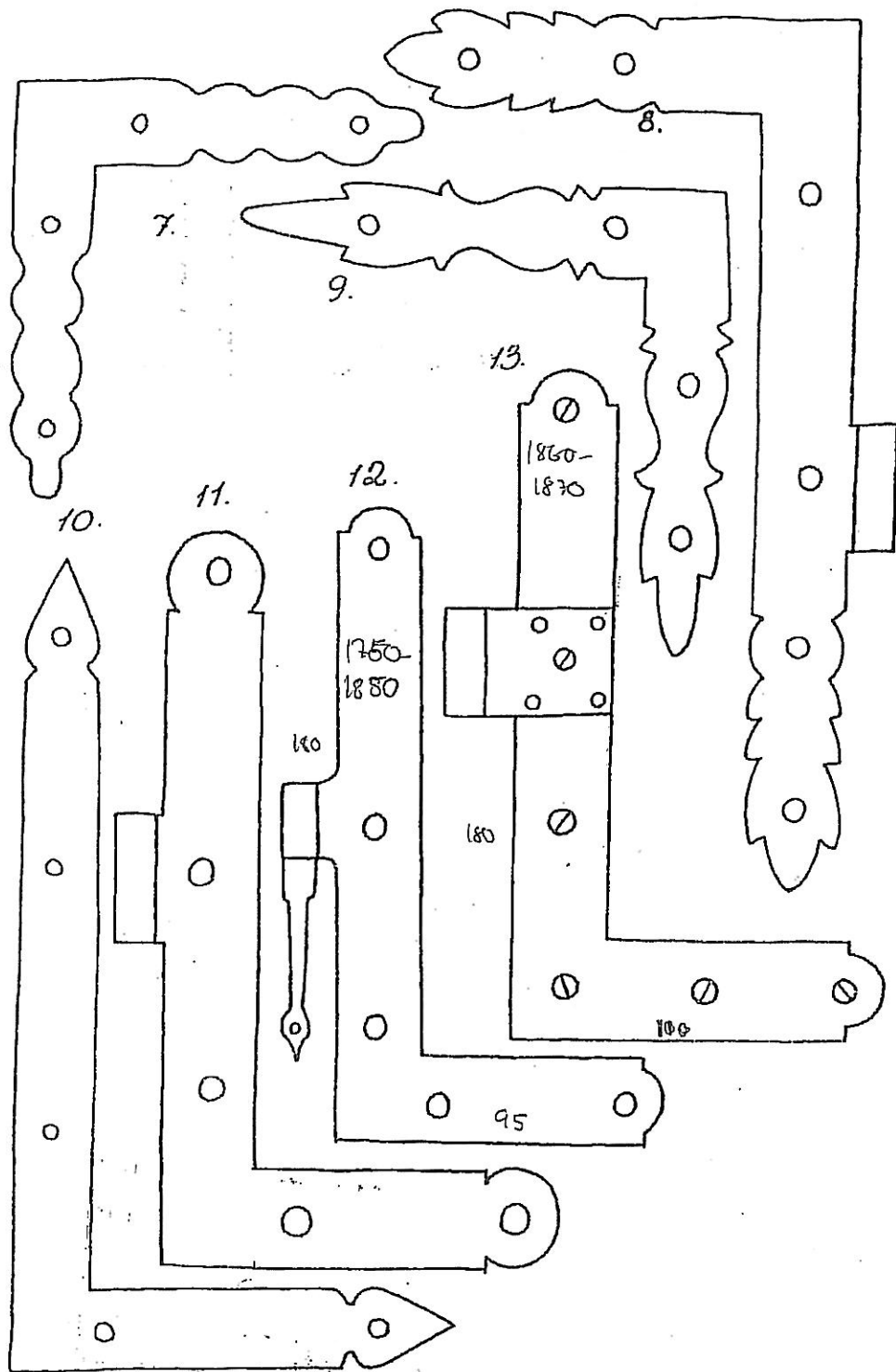
Kvarteret Klostret nr 9 är ett yngre hus än grannen. Det är sannolikt ombyggt vid flera tillfällen men proportionerna talar för en datering till 1700-tal. Fönsterbeslagen är daterbara till mitten av 1800-talet vilket gör det sannolikt att fönstren bytts ut samtidigt som fönstren i grannhuset. Även här går bara halva fönstret att öppna.



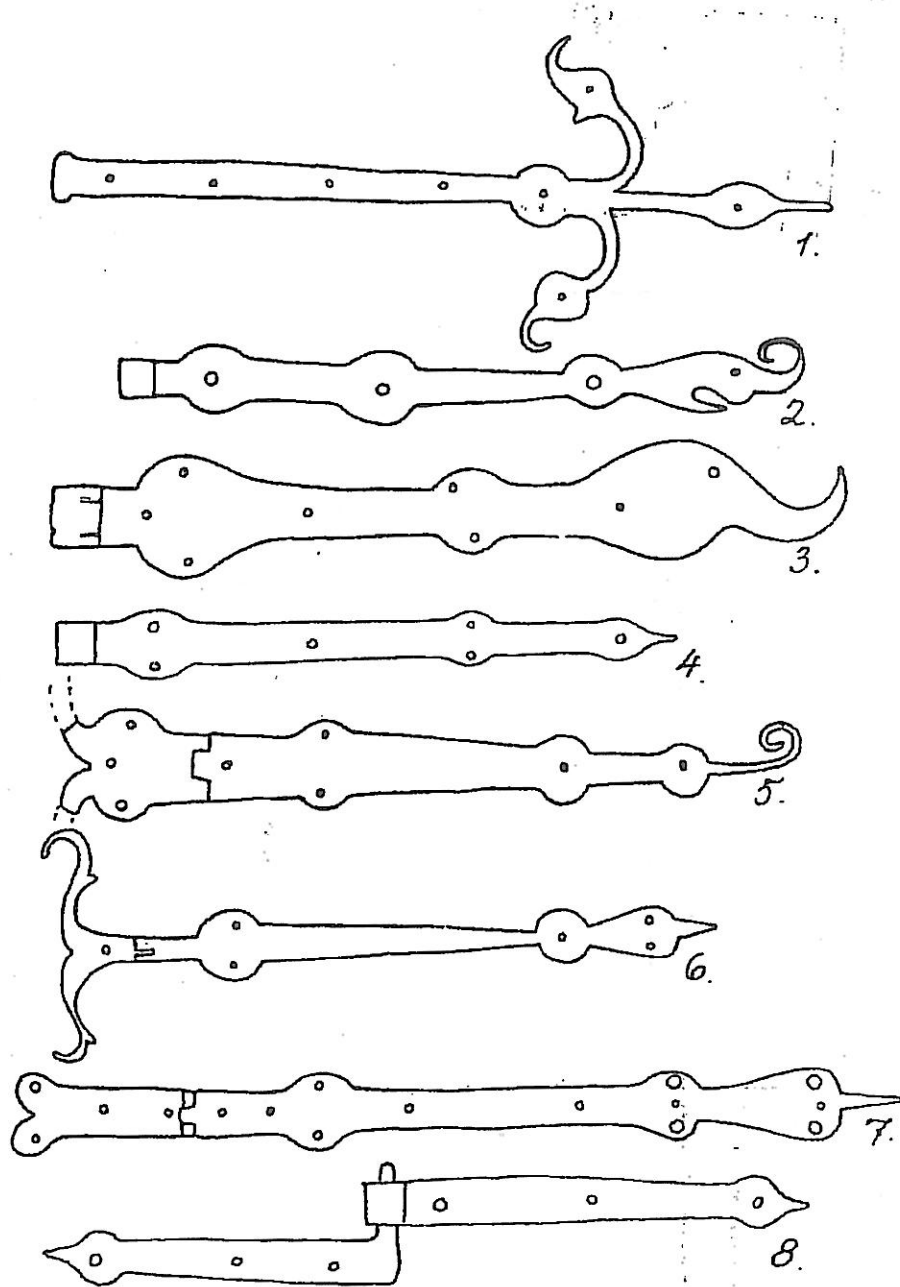
Fönster med beslag från mitten av 1800-talet på gaveln till 1600-talshuset Klostret 8.



Olika typer av fönsterbeslag daterbara till 1600-talet. Efter Rosén1984.



Fönsterbeslag från 17- och 1800 tal efter Rosén 1984.



Dörrbeslag från 1600-tal (överst) och 1700-tal (nederst). Efter Rosén 1984.