

J M BLOMBERG - BOTANIKER, LÄRARE OCH MÄNNISKA

Växtherbarier

Söderköpings läroverks gamla växtherbarier har gallrats och delvis uppordnats under hösten 1993. Samtliga växtetiketter, för de utgallrade pressade växterna, har samlats och förvaras ännu så länge helt ostrukturerade i en kartong. Påfallande många av de flera tusen etiketterna visar på växter från andra orter än Söderköping, många t o m från andra länder. Samma är förhållandet med växterna i de bevarade herbarierna. Allt tyder på att växter till läroverkets samlingar införskaffats genom köp och byte med andra skolor och samlare i hela Sverige, men även i Norden och i delar av Europa, och i något fall även från andra världsdelar. Bland herbarierna hittades ett antal byteskataloger från botaniska föreningar, vilket visar att man i slutet av 1800-talet hade ett livaktigt växtutbyte inom landet och över gränserna.

Flertalet etiketter och herbarieark är, som sig bör, förutom växtens namn och fyndort, försedda med uppgift om vem som varit dess insamlare. Bland insamlarnamnen hittades två etiketter med det kända namnet Wilhelm Moberg (fig 1), men tyvärr utan

Ledum supratric (Linné)
Mån. Decandria Ord. Pentagynia
Östg. Holmåsden Juli
Wilhelm Moberg

Fig 1: Växtetikett från Söderköpings Läroverks samlingar

fyndort och tidpunkt, varför det inte går att få reda på vilken Moberg som avses.

Ytterligare intressanta namn har kunnat noteras (fig 2 och 3).

Rubus glandulosus Bell.
Östg. Krokök, Fridham i juli 1889.
J. P. Lindhe.

Flora suecica
Galium trifidum L.
Vermelandia: Karlstad.
19. III 1902
leg. A. Hülphers.

Fig 2: Växtetiketter från Söderköpings Läroverks samlingar (J P Lindhe, leg A Hülphers)

Carex toliacea L.
Dalsl.: Rostock pr Mellerud 1897.
Hj. Atterbom

Fig 3: Växtetikett från Söderköpings Läroverks samlingar (Hj Atterbom)

En stor del av växtetiketterna har som insamlare J M Blomberg (fig 4). De fullständiga herbarierna har i detta avseende också gått igenom, och även bland dessa finns flera hela herbarier och enstaka blad med namnet J M Blomberg.

På en ung bredvid Metala-Strå-
nakens skåra sida-d. 22 juli 1855.
Malva alcea J.M. Blomberg

Fig 4 a: Växtetikett från Söderköpings Läroverks samlingar

Blombergs första exkursioner

Med ledning av de bevarade etiketterna och herbarierna med namnet Blomberg, säkerligen över ett par tusen växtark och etiketter, kan Blombergs växtexkursioner, eller åtminstone en del av dem, kartläggas.

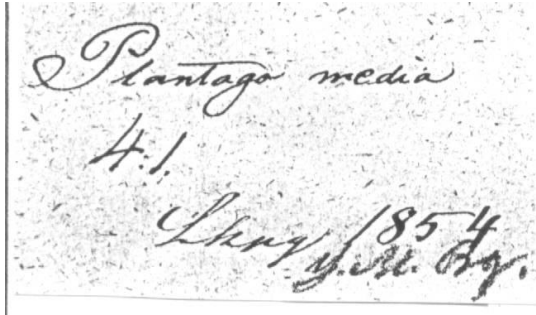


Fig 4 b: Växtetikett från Söderköpings Läroverks samlingar

De två äldsta etiketterna är från 1854, varav en är daterad till den 22 juni 1854 och de anger bara som insamlingsort LINKÖPING (fig 4). Linköping återkommer sedan regelbundet bland exkursionsmålen.

Besöksmål 1855: LINKÖPING: Ekkällan, Gungarängen, Kyrkogården, Lugnet, Ramstorp och Åkersberg. Den 22/7 1855 har han också besökt MOTALA-kanalen.

Sommaren 1856 tillbringades tydligen i S:t Annae kapell, närmare bestämt i ENGELHOLM. Insamlandet var flitigt och etiketter finns daterade från 12/5, 16/5, 6/6, 14/6, 16/6, 27/6, 4/7, 6/7, 22/7, 1/8, 10/8, 14/8 och 27/8, dvs under en period om drygt 3 månader. Målen i LINKÖPING var detta år: Ekkällan, Kittelbergen, Kärna och Lektorshagen. HÖGBY socken har en notering.

1857 fortsätter insamlandet i LINKÖPING och då nämns platserna: Ekkällan, Fridhem, Gärdstorp, Hundkyrkogården, Hunnebergstullen, Kattbrunn, Kärna, Ladugårdskällan, Lektorshagen, Lugnet, Lof-

hagen, Nyqvarn, Odensfors, Risbrinken, Rosenkällan, Ryd, Rökartorpet, Skolmästarskogen, Smedstad, Snusfabriken, Sturefors, Stångån, Sältängen, Tannerfors, Tinnerbäcken, Walla och Åmans källa. Betydligt fler lokaler än tidigare år. Här finns också flera exakta dateringar från den 5/5 till den 6/9.

Samma år är Staffanstorpsområdet i Winnerstad/MOTALA besökt, fortfarande nu under 1990-talet ett intressant område för botaniker. En enstaka notering för KISA förekommer.

1858 fortsätter besöken i LINKÖPING på Berg, Borgmästarhagen, Edsberga, Ekkällan, Fabriken, Fridhem, Gumpekullen, Hunnebergstullen, Kallerstad, Kasern, Kattbrunn, Kungsträdgården, Kärna mosse, Löfhagen, Odensberg, Odensfors, Rosenkällan, Ryd, Slaka, S:t Lars fattigstuga, Stångån, Tannefors, Tornby, Åkersberg och Åman. Exakta dateringar finns från den 4/4 till den 8/8.

Under juli månad 1858 tycks han ha gjort en liten resa i ÖSTERGÖTLAND. Den 1-3/7 gjordes exkursioner i Motala, då med all säkerhet Staffanstorp åter besöktes. Den 6-8/7 besöktes först Vadstena och sedan Omberg (Mullskräerna) och speciellt trakten av Alvastra, den 8-10/7 besöktes Väfversunda och Tåkern och den 10/7 var han tillbaka i Motala, för att den 12/7 vara tillbaka i Linköping. I samma månad besöktes Husbyfjöl (Borensberg), men exakt datum anges ej, men man kan anta att orten passerades i samband med turen i västra Östergötland. Även Skenninge kan ha ingått i Östgötaturen, liksom Kisa och Högby, vilka har odaterade besök denna sommar.

1859 fortsatte exkursionerna i LINKÖPING med besök på: Biskopslöten, Gungängen, Nyqvarn, Odensfors, Slaka, Sturefors, Wreta kloster och Wäro mosse. Ett besök i Borg NORRKÖPING kan noteras.

1860 noteras för LINKÖPING Ekkällan, Nyqvarn Rosenkällan, Smedstad och Sturefors. Även detta år har WADSTENA en notering. NORRKÖPING (Borg) och MOTALA har registrerats.

1861 vistades han på GOTLAND. Några exakta datum finns ej på etiketterna, men resan tycks ha ägt rum i juni, och följande platser besöktes: Carlsvärd, Grundet, Lummelunda, Lärbro, Magnuse, Skälsö, Thorsborg, Tjeldersvik, Visborg och i Wisby Gamla hamnen, Snäckgården, St Görans ruin och Söder port. Resan företogs med säkerhet så att både WESTERVIK och KALMAR (Slottet, Slottsvallen, Stensberg, Stenäs) på fastlandet ingick.

I LINKÖPING besöktes samma år Edsberga, Ekkällan, Harfvestad, Kasern, Kyrkogården, Smedstad och Tinnerbäcken. En notering om Drottningholm i STOCKHOLM finns också.

Dovre i Norge

1862 kom så Blombergs stora botaniska äventyr. Resan till och vistelsen i Dovre i NORGE (figurerna 5-6 i hilagan). Av etiketterna kan man finna att han reste över Värmland (Karlstad och Brunskog), kom först till Kongsvinger och sedan till Norges huvudstad Kristiania (numera Oslo), där insamlingarna anges för juni månad på följande platser: Bakkelaget, Bot. hav. (Botaniska trädgården), Liabro, Nordmarkshaugen och Ormön. Under juli tycks han ha farit längs Gudbrandsdalen upp till Dovre och besökt Blaaehöe, Drivdalen och Drivstuen, Elstad, Fogstuen, Gedefjeld, Gederyggen, Jerkin, Jerkinshöe, Knudshöe, Kongsvold, Laurgaard, Nyluhöe, Ringeboe, Romsdalen, Sprenbäcken, Stigfjeld, Vaarstien och Örsanden.

I augusti noteras Molde, Romsdalen, Stigfjeld, Weastnaes och Waebblingsnaes och

sedan har han återvänt till Drivdalen, Knudshöe och sedan till Kristiania för att vara där i augusti och besöka Bogstad, Humledal, Maerrdalen och Ormön.

Ytterligare har utan månadsangivelse besökts: Egeberget vid Kristiania och Ringen vid Tyrisfjord med Storön. En udda notering i augusti är Hemsedal relativt långt från de övriga besöksplatserna, men i södra Norge. Utan månadsangivelse har besökts Krokkelven och Vedö i Romsdalen.

En etikett har hittats som är tryckt på samma sätt som Blombergs, som är från samma plats och från samma tidpunkt, men som tillhör en annan insamlare (fig 7). En kvalificerad gissning är att det avser en reskamrat och denne var i så fall: N C Kindberg, lärare vid skolan i Linköping och senare författare till en flora över Östergötland.

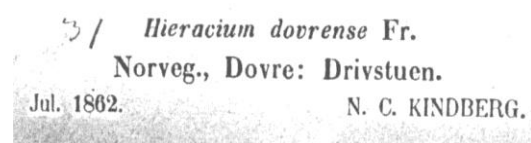


Fig 7: Växtetikett från Söderköpings Läroverks samlingar.

Linköpingstrakten igen

1862 finns någon notering för LINKÖPING (Löfhagen, Ryd, Tholefors), men här dyker upp en ny ort, nämligen UPPSALA (fig 8), vilken också förekommer under 1863, där bl a Linnaei trädgård besöktes. LINKÖPINGsplatserna 1863 var: Ekkällan, Hunnebergstullen, Kasern, Kittelbergen, Kärna, Löfhagen, Nyqvorn, Odensfors, Rökaretorpet, Tholefors, Tinnerbäcken, Tornby och Åmans trädgård. En enstaka notering om SÖDERKÖPING 1862 och 1863 finns.

Carex nobilis L.
Uppsala: Linnæi trädgård.
1863. J. M. Blomberg.

Fig 8: Växtetikett från Söderköpings Läroverks samlingar.

1864 finns bara ett par besök i LINKÖPING, 1865 saknas helt etiketter och 1866 anges följande platser i LINKÖPING: Ekkällan, Kasern, Löfhagen, Nyqvärn, Rappestad och Rökaretorpet. 1867 är det fortsatt verksamhet i LINKÖPING och omgivningarna, nämligen i: Berg, Ekkällan, Kasern, Kärna, Odensfors och Wreta kloster.

Söderköping

Förutom de enstaka noteringarna för SÖDERKÖPING 1862 och 1863 noteras första exkursionen i Söderköping till Kanalbanken i augusti 1867. I övrigt noteras: Beatalund, Fårtorget på Ramshäll

Från 1868 dominerar besöken i SÖDERKÖPING och dess omgivningar. Sålunda noteras första etiketten för Söderköping från april i Dufkullen och i Brunnsparken, med tillägget Lindhem. Under 1868 noteras i övrigt: Bergkällan, Fullerstad, Färjstugan, Musko, Oxtorp, Ramshäll, Ramshällsskog, Ramsskog och Storån. Dessutom har en tur tagits i SLÄTBAKEN med besök på Eknön, Ettersundet och Prestnäsudden.

Under 1869 är följande platser i SÖDERKÖPING besökta: Brunnsparken, Dufkullen, Färjstugan, Förklaringskullen, Grottan, Jonssons sluss, Kanalbanken, Lindhem, Mem, Nya Torget, Oxtorp, Prinsessans brygga, Ramshäll, Ramshäll (Templet), Ramsskog, Storån, Tegelbruket och Trumkällan.

För 1870 noteras i SÖDERKÖPING: Göta Kanal, Kanalbanken, Ramshäll, Ramshällskog, Storån, Tegelbruket, Ågatan och Ludden i Westra Husby. För 1871 anges: Brunnsparken, Dockan, Dufkullen, Grottan, Kanalbanken, Klefbrinken, Ramshäll och Tegelbruket och en notering för WESTRA HUSBY.

Carex vulgaris L.
Täby Borgen
d. 11 Juli 1874. J. M. Blomberg.

Fig 9: Växtetikett från Söderköpings Läroverks samlingar

1872 omfattar i SÖDERKÖPING: Alboga, Dufkullen, Kanalen, Lillån, och Storån.

För 1873 anges i SÖDERKÖPING: Dufkullen, Kanalbanken, Ramshäll, Ågatan vid Rehbinders.

1874 har besökts Dufkullen, Kanalen, Lekarbacken Ramshäll och dessutom Borgen (Fig 9), Mem och Torpet Träsket i Täby. Här förekommer också ett besök i STOCKHOLM den 3/8 på Observatoriebarken (bör det inte vara parken?).

1875 i SÖDERKÖPING besöks Kanalen, Musko, Viggeby bro och Oxtorp i Täby. 1876 anges Bondslottet, Drothem (Lillån), Kanalbanken och Tegelbruksslussen. Även detta år finns ett besök i STOCKHOLM den 26/6 på Djurgården.

År 1877 anges enbart Kanalbanken och Ramshäll för SÖDERKÖPING. Nästa år, dvs 1878 nämnes Magasinerna och Slussen. 1879 anger Ramshäll, Borgen i TÅBY, men också Västertull i NORRKÖPING.

1880 och 1881 anger enbart SÖDERKÖPING utan platsangivelse, och 1882 anges enbart Ramsskog.

Från 1883 har han blivit bättre på att notera exakt datum igen för sina besök i naturen. Sålunda finns utflykter i SÖDERKÖPING, dock utan platsangivelse (undantag Ramshäll) noterade från 5/6 - 30/7.

1884 var han ute redan den 17/3 i Ramshäll och besökte också Kanalbanken och Ramsskog, Tegelbruksslussen, Färjestugan, Alboga, Lekarbacken, Tullen och Skeppsdockan vid Lillån förutom Smedby i TINGSTAD.

1885 finns en etikett från Botaniska trädgården i HAMBURG i Tyskland den 17/6 och ytterligare två från Hamburg (Blankemose). Givetvis har SÖDERKÖPING hunnits med (Nyqvists sluss, Stadens skog).

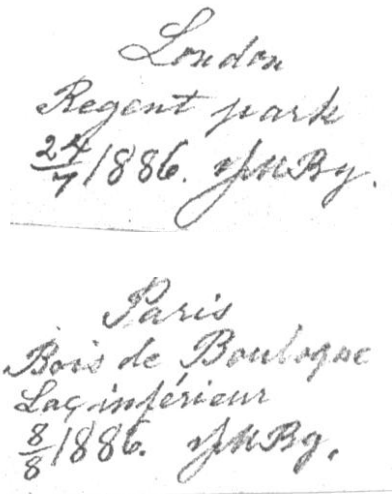


Fig 10: Växtetiketter från Söderköpings Läroverks samlingar

Följande år dvs 1886 finns 2 etiketter från LONDON, den första den 24/7 från Regent Park och den andra den 1/8 från Kew Garden. Efter besöket i London for han tydligen till PARIS, eftersom en etikett finns som anger Bois de Boulogne i Paris den 8/8 och där besöktes Lac inferieur (fig 10). För SÖDERKÖPING noteras enbart Dufkullen.

Nästkommande år 1887 anger Kanalbanken, Trumkällan, Ramshäll, Ramsskog för senare delen av juli och för augusti och 1888 finner vi åter SÖDERKÖPING vid Kanalbanken, Ramshäll och Ramsskog från 20/5 till en bit in i september.

Det därpå följande året, dvs 1889, har som uppgift Ramshäll. 1890 och 1891 saknar noteringar. 1892 anger Göta Kanal och Tegelbruket. 1893 saknas.

1894 har en notering om besök vid Igelkärret och Tegelbruket den 20/5 och en etikett från Magasinerna. 1895 är platslöst men sker i SÖDERKÖPING och 1896 besöktes Ramshäll och Ramsskog redan den 21/3, och sista noteringen är den 7/10.

1897 börjar i Evertsholm den 3/5 och sedan finns besök på Kanalbanken, Kanalstranden, Lillån och Ramshäll fram till 19/11. 1898 saknar helt uppgifter.

1899 anger i SÖDERKÖPING Ramshäll och Ramsskog. 1900 har bara en notering från Magasinerna den 22/7. 1901 anges ej plats i SÖDERKÖPING. 1902 berör Borgen i Täby i september och under juli Lugnet, Ramshäll och Slussen.

1903 har bara Ramshäll och Ramsskog. 1904 samma och dessutom Kanalbanken och Brokvarn. 1905 tillkommer som ny fyndort Komminsterträdgården i Söderköping, 1906 tillkommer Bleckstad och 1907 är noteringarna enbart vid Ramshäll och Kanalbanken, 1908 desamma och slutligen den sista funna dateringen är från den 13 september 1909 (ett herbarieark).

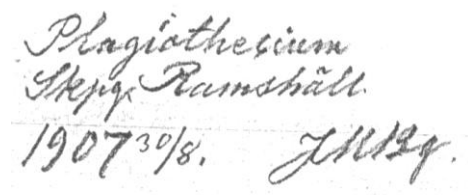


Fig 11: Växtetikett från Söderköpings Läroverks samlingar

Alla exkursioner

Genom fyndorterna kan vi således ganska väl följa Blombergs utflykter och resor i Söderköpingstrakten, men också annor-

städes, vilka sålunda kan sammanfattas (utifrån de herbarier och växtetiketter som studerats i S:t Ragnhilds Gilles arkiv:

1854-1867	LINKÖPING med omgivningar, men också
1856	Engelholm i St Anna
1858	Västra Östergötland
1861	Gotland, Kalmar, Westervik
1862	Norge speciellt Dovre och Oslo (Kristiania), Wermland
1862-1863	Uppsala

1867-1909	SÖDERKÖPING med omgivningar, men också
1874, 1876	Stockholm
1885	Hamburg
1886	London, Paris

Det kanske är värt att påpeka att vid hans resor, åtminstone när de skedde, i Västra Östergötland 1856 och i Norge 1862, det inte fanns järnväg och inte bil, utan att han fick oftast resa med häst och vagn, ibland rida eller kanske t o m gå långa vägar. Båttrafiken hade då dock stor betydelse, och det var möjligt att med ångbåt resa via Göta kanal och Dalslands kanal långt upp i Värmland och en bit i Norge. Helt säkert var det ett riktigt äventyr med många strapatser.

Bland de inför arbetet med denna uppsats datorbehandlade, utsorterade med olika platser och datum, 720 etiketterna, av totalt studerade flera tusen, varav således flera med samma plats och datum, och av omkring 2000 etiketter och växtark med J M Blombergs namn (dessutom finns omkring 1500 växtark som ej studerats, varav flera kan tänkas vara J M Blombergs), finns 288 av Blombergs med exakt datering. Dessa har sammanfattats i nedanstående tabeller:

År	Jan	Feb	Mars	Apr	Maj	Jun	Juli	Aug	Sept	Okt	Nov	Dec	S:a
1854-1863				1	11	19	25	7	1				64
1864-1873	1			9	2	5	5	5	4				31
1874-1883				1	1	7	11	7	2				29
1884-1893			1	2	6	15	18	19	1	2			64
1894-1903			1		11	7	12		6	3	1		41
1904-1910		1	1			12	18	13	11	3			59
Summa	1	1	3	13	31	65	89	51	25	8	1	0	288
Procent				4	11	22	31	18	9	3			

Fig 12: J M Blombergs exkursioner, månader

Ovanstående tabell visar att av de daterade etiketterna (hela Norgeresan är odaterad) framgår att insamlandet varit störst i juli, 31 % av alla daterade etiketter.

	Måndag	Tisdag	Onsdag	Torsdag	Fredag	Lördag	Söndag	Summa
Antal	44	35	40	38	44	50	37	288
Procent	15	12	14	13	15	17	13	

Fig 13: J M Blombergs exkursioner, veckodagar

Ovanstående tabell visar att av de daterade etiketterna framgår att insamlandet varit störst under lördagar, 17 % av alla daterade dagar, men att insamlandet egentligen varit lika stort alla veckodagar. Sannolikt styrde väderleken och J M Blombergs lektionsschema insamlandet.

Sommaren 1884

År 1884 är bland de undersökta etiketterna det år som har flest exakta datumangivelser, nämligen 33 stycken (Fig 14). Det innebär att han under tiden från mitten av maj, den 13/5, till slutet av augusti, den 23/8, dvs under den mest frodiga tiden i naturen och den mest intensiva för en botaniker, har han insamlat växter under minst 20 dagar av totalt drygt 60 dagar, dvs minst var tredje dag. Tar man i beaktande att ytterligare tillfällen förekommit men saknas i denna redovisning så blir exkursionerna ännu tätare, nästan varannan dag.

Givetvis har hans exkursioner omfattat andra områden än de som 1884 finns med bland etiketterna ovan. Säkerligen kan man räkna med att han också besökt de platser som anges för andra år i Söderköping. Det kan i så fall innebära att han hade vissa rundturer upplagda, hur de såg ut kan man bara gissa sig till.

Måndag	17/3	Ramshäll
Fredag	11/4	Kanalbanken
Tisdag	13/5	Ramshäll
Lördag	17/5	Ramshäll
Tisdag	20/5	Kanalbanken och Ramshäll
Lördag	7/6	Ramsskog
Lördag	14/6	Ramshäll
Måndag	16/6	Kanalbanken och Ramshäll
Onsdag	18/6	Kanalbanken

Onsdag	25/6	Skogen bakom Tegelbruks- slussen och Ramsskog
Måndag	30/6	Ramshäll
Onsdag	2/7	Ramshäll och Färjstugan
Torsdag	3/7	Alboga och Lekarebacken
Söndag	6/7	Lekarebacken
Onsdag	9/7	Alboga och Ramshäll
Lördag	12/7	Söderköping
Onsdag	30/7	Söderköping Tullen, Smedby Tingstad
Torsdag	31/7	Söderköping
Lördag	2/8	Ramshäll
Tisdag	5/8	Ramshäll Ramsskog
Fredag	15/8	Ramshäll
Lördag	23/8	Lillån vid Skeppsdockan

Fig 14: J M Blombergs exkursioner i Söderköping 1884

Vem var Blomberg?

Johan Malkolm Blomberg föddes den 10 maj 1837 i Linköpings domkyrkoförsamling (bostad L 37) (döptes den 14/5), som son till garvaren Lars Johan Blomberg och hans hustru Kristina Andersdotter. Han studerade i Linköpings skola under åren 1854-1859, dvs från det han var 17 år tills han blev 22 år. Skolgången dessförinnan

har ännu ej kunnat beläggas. Gymnasiet slutade han och han avlade examen motsvarande studentexamen, den 23 maj 1859. Redan samma termin skrevs han enligt en uppgift in vid universitetet i Uppsala, men enligt en annan uppgift först 1860. Några uppgifter om vilka studier han bedrev där har inte gått att finna, och någon examen torde han ej ha avlagt, vilket också en av hans elever, Sven Dahl, anger .

”Till följd af läroverkets indragning upphör adjunkterna *J. M. Blombergs* och *J. A. Auréns* tjänstgöring med utgången af innevarande läsår, och komma de att enligt riksdagens nyligen fattade beslut åtnjuta pension.

Adjunkten *Johan Malkolm Blomberg*, som den 17 april 1867 utnämndes till kollega vid läroverket, har tjänstgjort till slutet af vårterminen 1905, hvarefter han till följd af sjukdom åtnjutit tjänstledighet. Vid sin afgang har adjunkten Blomberg bakom sig en lång tjänstgöring, som präglats af ett tråget arbete. Med ett tack för de gångna årens verksamhet tillönskas den gamle läraren en välbehöflig hvila och en fridfull lefnadsafton.”

Fig 15: Ur Söderköpings Läroverks årsredogörelse 1906

Redan från den 12:e april 1860 tjänstgjorde han som extra lärare, vice adjunkt, vid skolan i Linköping, ett förordnande som han innehade tills utgången av vårterminen 1862. Under 1863-1867 kallas han i skolhandlingar för extra lärare, extra ordinarie lärare eller vikarierande läroverksadjunkt vid samma skola, men i kyrkohandlingar för studerande.

Den 1:e juni 1866 ansökte han om rätt att inneha tjänst som adjunkt och kollega i Linköpings stift.

Den 17:e april 1867 utnämndes han till läroverkskollega vid skolan i Söderköping, en tjänst som han tillträdde den 29:e

augusti samma år och tjänstgjorde på till slutet av vårterminen 1906, dvs i hela 39 år, då han fick pension som 69-åring i samband med att skolan omorganiserades (Fig 15). Denna omorganisation trädde egentligen i kraft från 1904/05, men genomfördes sannolikt successivt. Läsåret 1905/06 var han pga sjukdom tjänstledig.

Betyg vid gymnasiet

Hans examensbetyg har inte gått att finna, men väl hans terminsbetyg för näst sista terminen vid gymnasiet i Linköping. (eller i 8:e 2:dra klassen höstterminen 1858) (Fig 16).

Allmänt vitsord om flit	a
Christendomskunskap	ab?/a
Svenska språket	ab/a
Latin	b/a
Grekiska	b+/a
Hebreiska	ab/a
Franska	b/a
Tyska	b+/a
Engelska	c/ab
Historia och geografi	ab/a
Matematik och fysik	ab?/a
Naturkunnighet	ab+/a
Seder och uppförande	a

Han fick det sk Söderqvistska stipendiet.

Fig 16: J M Blombergs gymnasiebetyg hösten 1858

(Snedstrecken i betyg är ditsatt av författaren för att markera att det strax till höger och lite nedåt har skrivits efter snedstreckets angiven bokstav. Möjligtvis kan det avse att visa det högsta betyg som utdelats i klassen eller skolan.)

Boende i Linköping

1837 den 10/5 när Johan Malkom föddes bestod familjen av hans far och hans mor.

Fadern hade tidigare varit gift, sedan 25/3 1833, med Maria Gustava Sjöstrand, född den 2/4 1794 i Gistad och död den 31/5

1834 i Linköping. De fick en son, Johan Wilhelm född den 20/5 1834 i Linköping och död den 28/7 1834, dvs såväl mor som barn dog antagligen i sk barnsäng.

Fadern föddes den 31/1 1810 i Åtvids församling. Hans andra hustru, Johan Mal-

koms mor, är född den 21/6 1811 i Nykil. De gifte sig den 27/3 1837. Han hade två systrar och en bror.

Boende i Linköping (L = fastighet i S:t Lars, T = Fastighet i Tannefors, K = S:t Kors):

1837 - 1837	L 37
1837 - 1838/39	L 69, här föds dottern Augusta Wilhelmina den 3/9 1839
1838/39 - 1841	T 20, här föds dottern Sara Carolina den 5/4 1841
1841 - 1842	L 66
1842 - 1844	L 52, här föds sonen Per Victor den 18/11 1842
1844 - 1845	L 18, här dör Per Victor den 4/2 1844 och fadern den 8/3 1845
1845 - 1846	L 8, modern kallas garfvareenkan
1846 - 1857	L 63, modern anges som fattighjon och sonen som stud fr. g. 1852 har noterats om sonen, men överstrukits, flyttad till Upsala.
1857 - 1859	L 76, syskonen flyttar, men ett av dem kommer åter och flyttar igen

Fig 17 a: J M Blombergs boende i Linköping

Boende i Linköping (L = fastighet i S:t Lars, T = Fastighet i Tannefors, K = S:t Kors):

1859 - 1860	K 23, hyr hos prostinnan Anna Chat Abrahamsson. Sonen får betyget i husförhörslängden "berömlig". Modern står fortfarande som fattig. Här bor bland hyresgästerna också en Mamsell Lisa M Blomberg, född i Åtvidaberg 24/4 1801 och inflyttad från Vadstena 1845. Hon är sannolikt faderns syster/svägerska. System Sara Carolla bor också på samma plats.
1860 - 1861	K 20, här bor bland andra hyresgäster bara mor och son.
1861 - 1862	K 19, systemen bor tillsammans med dem igen när de hyr hos en smörmakare. Systemen flyttar till V Tollstad 1861.
1862 - 1866	K 65, nu hyr mor och son hos en skomakarmästare. Mamma skrives fattig och om sonen anges berömlig.
1866 - 1867	18/9 T 43, dvs de har bytt del av staden och bor nu i Tannefors, och hyr av en byggmästare. Sonen, som fortfarande kallas studerande och anges berömlig flyttar till Söderköping och modern, som noterats U M (= utan medel?) till T 18 samma år.

Fig 17 b: J M Blombergs boende i Linköping

Med hänsyn till den uppkomna familje-situationen och att Johan Malkolm vistades vid stadens läroverk som elev, bodde en hel sommar i S:t Anna under sin elevtid och fick studera vidare vid universitetet och kunde göra utlandsresor, bör man ställa sig frågan om vad som hände i hans familj som möjliggjorde hans framtid. Mamman anges hela tiden som fattig. Kanske att Mamsell Blomberg, hans faster/fars svägerska, bidrog med medel till hans studier.

Äktenskap

Den 20:e mars, eller 30:e mars, uppgifterna varierar även i kyrkans handlingar, 1891 ingick han äktenskap med Hilma Maria Elisabet Albin, född 18/12 1856 i Öster-sund och dotter till 1:e landtmätaren i Jämtland Joh. And. Albin och hans hustru Anna Marg. Frykbom. Vigselförrättare var hofpredikanten A Wismark och vigseln förrättades i Stockholm.

Med henne var han gift enbart till den 30/11 1892, då skiljebrev utfärdades av Linköpings Domkapitel. Skilsmässan be-handlades och beviljas vid Rådhusrätten i Söderköping den 29/8 1892 kl 10.00 förmiddagen. J M Blomberg ingav en stämningsansökning där han att uppger att hustrun "af ondska och motvilja" övergivit honom och "farit till Köpenhamn där hon lär bo på Jernbanehotellet". Hon svarar den 24/8 1892 och "vidgår vad som lagts henne till last" och accepterar skilsmässan. Hon har "uppsåt att ej mera bli fru och bo med honom". Hennes svar är vidimerat av svenske generalkonsuln i Köpenhamn.

Det uppges i en del handlingar att Johan Malkom hade två barn, Hilma Gertrud Emilie född den 5/3 1887 och Lars Gillis född den 9/1 1892 och döpt av H Lidberg i Söderköping. Dottern var dock en foster-dotter född i Adolf Fredriks församling i Stockholm, medan sonen var hans och hans hustrus.

Hustrun tjänstgjorde som vikarierande biträdande lärarinna vid Söderköpings folkskola till den 1/3 1901 på en nyinrättad tjänst, enligt vad som anges i Söderköpings Tidning i en artikel daterad 9/10 1905, men här torde tryckfel föreligga och avse att hon tjänstgjorde till den 1/3 1891. När tjänsten tillträdde framgår inte av tidningsartikeln, men beslut om tjänstens inrättande togs den 21/3 1890, varför tillsättningen bör ha blivit så snart det var möjligt därefter.

Hon bodde på Bergskvarteret 16 till den 22/3 1891. Hon kallas småskollärlarinna när hon bodde ensam, därefter hustru och vid vigseln för folkskollärlarinna.

Efter skilsmässan flyttade hustrun och de två barnen den 17/12 1892 till Maria församling i Stockholm.

Boende i Söderköping

Efter skilsmässan hade han en hus-hållerska, Beata Olsson född i Sköldinge den 1/1 1848, inflyttad till Söderköping den 4/11 1892 från Södertälje. Hon hade en oäkta dotter Maria född 5/4 1882 eventuellt i Kungsholms församling i Stockholm och inflyttad till Sköldinge 7/11 1883.

Han var bosatt som hyresgäst i Söderköping enligt följande:

Bergskvarteret	Nr 20	30/9 1867 - 1/4 1868
Hagaqvarteret	Nr 3	1/4 1868 - 10/11 1870
Hagaqvarteret	Nr 52	10/11 1870 -

		16/11 1871
Hagaqvarteret	Nr 33	16/11 1871 - 1/11 1875
Bergsqvarteret	Nr 20	1/11 1875 - 5/11 1891
Hagaqvarteret	Nr 33	5/11 1891 28/11 1895
Bergsqvarteret	Nr 20	28/11 1895 - 25/5 1910

Fig 18: J M Blombergs boende i Söderköping

Han och hustrun var skrivna tillsammans 22/3 1891 - 17/12 1892

Fosterdottern bodde i familjen

23/11 1891 - 17/12 1892

Sonen bodde i familjen från sin födelse

9/1 1892 - 17/12 1892 men hustrun reste till Köpenhamn sommaren 1892 sannolikt med de båda barnen

Hushållerskan bodde hos honom

4/11 1892 - 25/5 1910 dvs till hans död.

Under sin tid som lärare i Söderköping var han ledamot av stadsfullmäktige under perioden 1881-1908, men hans namn finns inte så ofta i protokollen med undantag av några uppdrag som revisor.

Han företog enligt de skriftliga källorna flera resor för botaniska studier och för språkstudier. 1861 var han på Gotland, 1862 i Norge och 1874 i Danmark för botaniska studier. För språkstudier var han i Paris 1878, i Tyskland 1885, i Frankrike och England 1886, i Tyskland och Frankrike 1889 och åter i Tyskland 1890 och i Tyskland och Frankrike 1900.

Fig 19: J M Blomberg, porträtt

Han ansågs gemytlig och vänlig, med enstaka fåfänga försök att verka sträng. Han var enligt eleven Sven Dahl en hjärte-god och en duktig lärare, mycket omtyckt av sina elever.

Han bodde helt nära skolans hörsal, berättar vidare Sven Dahl, så pass nära att några av eleverna kunde avnjuta Blom-bergs morgonrakning samtidigt som de deltog i skolans morgonbön. Speciellt minns Dahl de botaniska exkursionerna vår och höst utefter Ramunderskogen.

Bengt E Nyström berättar i sin roman, om sitt alterego Erik, att det i den lilla staden i Östergötland, staden med Storån, Lillån, kanalen, kyrkan med takryttare, fanns en lärare Bergman vid storskolan. Denne gjorde promenader skogen runt klockan fem varje dag tillsammans med gross-handlare Bergqvist, som byggde stadens första trevåningshus och dessutom ägde magasinerna.

Bergman hade varit gift, men han var svartsjuk och omöjlig och han höll sin unga hustru inlåst när han gick till skolan, men en gång hittade hon på att gå ut genom fönstret. De bodde på nedre botten.

Det blev skilsmässa och hon flyttade från staden. De hade en liten son som därefter växte upp i en främmande stad.

Erik hade Bergman som lärare i fem år. Bergman älskade blommor och fann eleven ett växtställe som Bergman inte kände till så kände eleven att han gjort en bragd. Bergman älskade också barn, men kunde inte släppa till sig själv helt och fullt. Han var mistrogen och han var fruktad.

Erik minns också en vintermorgon, när han hade lektion för Bergman i kristendom, att denne var orolig, gick av och an i klassrummet, oroligare och lynnigare än vanligt, då det utifrån kylan hördes några hemska ylanden. Det var hans son, inte den rätte, född i hemlighet och aldrig erkänd, som gick därute och ylade, sinnessjuk och övergiven av världen. Han omhändertogs och kom bort.

På auktionen efter sin lärare köpte Erik boken "Adam Homo" och den bär Berg-mans sirliga



och vackra namnteckning, magister Bergmans han med de obevek-liga, grymma och sorgsna ögonen. (Det är med stor sannolikhet som vi här har en beskrivning av J M Blomberg)

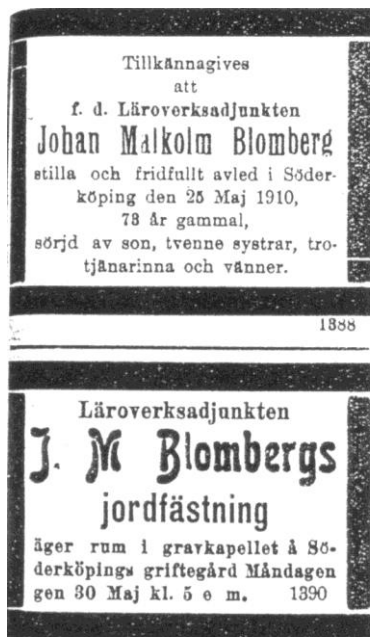
Han undervisade i modersmålet, tyska och naturlära, där botaniken var hans huvudämne, men hade också lektioner i matematik, välskrivning och kristendom. Som alla collegor på skolan var han också klassföreståndare.

Han har utgivit en skrift med titeln Exsiccateer från Dovre, 1862, som tyvärr ej har gått att återfinna.

Han avled den 25 maj 1910. (Fig 20-21)

Bouppteckningen

Bouppteckning, som är mycket omfattande och mycket detaljerad, upprättades den 13/9 1910 av Albert Björklund och Ernst Bokblad. Boet uppgavs av hans mångåriga hushållerska Betty Olsson, som under-tecknade den "med handen på pennan".



Till gravens ro vigdes i måndags å stadens griftegård stoftet efter avl. f. d. läroverksadjunkten J. M. Blomberg. Sorge-tåget utgjordes av vänner till den avlidne och akten förrättades av kontraktsprosten Ulander.

Ett flertal kransar prydde kistan. Bland dessa märktes en från Söderköpings samskola i gula och blå band, från Söderköpings stadsfullmäktige "Tack för gott samarbete" samt från Fattigvårdsstyrelsen "Ett farväl och tack för gott samarbete" (svarta och vita band).

Fig 20 och 21: Ur Söderköpings Tidning 1910

Boets

- intäkter angavs vara på 6422,70 kr
- skulderna på 830,53 kr
- behållning på 5592,17 kronor.

Bland boets åtskilliga ägodelar är en del intressantare och andra kan vara det som jämförelse:

- 1 mikroskop värderat till 10 kr
- 1 boksamling värderad till 900 kr
- 1 kikare värderad till 10 kr
- 1 herbarium värt 30 kr
- 2 st fickur i guld för 45 kr
- 1 kaffepanna för 75 öre
- 1 järngryta för 3 kr
- 1 hel bordsservice för 25 kr
- 20 par lakan för 43 kr
- 171 handdukar för 43 kr
- 6 bokskåp för 360 kr
- 1 säng för 35 kr
- div rakdon 10 kr
- 1 snusdosa för 50 öre
- 1 fiol och 1 flöjt i fodral för 15 kr
- 1 st aktie i Söderköpings Brunn för 100 kr

pension för 2 månader för 583,33 kr
kontanter för 3193,07 kr.

Bland skulderna fanns:

begravningskostnader för 186,03 kr
boppuppteckningsarvodet 32 kr
1/4 års hyra att betala på 112,50 kr
läkarvård om 168 kr

Kommentarer

Bristen, eller det begränsade antalet, exkursionsetiketter vissa år förklaras delvis av hans sjukdom och pensionering i början av 1900-talet. Etikettmängden är dessutom låg under perioden före, under och efter hans äktenskap, och dessutom de år han företog utlandsresor för språkstudier, och den är som mest intensiv under gymnasie-tiden i Linköping, studietiden i Uppsala och när han var som aktivast som lärare i Söderköping. Etiketter saknas helt från de botaniska studierna i Danmark, är mycket få från de övriga utlandsresorna, med undantag av Norge. Det kan tänkas att det herbarium som nämnes i hans boupp-teckning rymde just dessa växter.

Etiketterna, men undantag av de norska, är handskrivna och oftast har han i stället för sitt namn enbart skrivit sin signatur. Flera etiketter har hittats som med största sannolikhet är hans, men då de saknat namn eller signatur har de ej medtagits i under-sökningen. Detta gäller främst sådana från hans gymnasietid.

Denna beskrivning om J M Blomberg har inte avsett att ange vad han samlade, men en hastig blick visar att det var praktiskt taget allt inom botanikens värld. Under högsommaren samlade han fanerogamer, på sensommaren och hösten fröer och fröställningar, under övrig del av året mossor och lavar, de senare i specialvikta kuvert enligt tidens sed. Växterna finns delvis i herbarier som i något fall är enbart hans eget, men i de flesta fallen ligger de i samlingsherbarier, ex Salixarter, där även andra samlares arter finns medtagna.

Växterna är vackert preparerade, oftast ej klistrade och etiketterna ligger löst i det ofta dubbelvikta förvaringsarket. Mossorna har i flera fall förmörkats, men påfallande många växter är av mycket god kvalitet trots att de äldsta nu är 150 år gamla (dvs från 1854).

"Och därmed basta", som magister Bergman (Blomberg) brukade säga.

Källor

Landsarkivet i Vadstena:

Boupppteckningar för Söderköping stad 1910, handskrift
Domkapitlets vid Linköpings stift protokoll och skiljebrevsförteckning 1892, handskrift
Husförhörslängder, födelse- och dopbok för Linköping Domkyrkoförsamling 1835-1867, handskrifter
Husförhörslängder, födelse- och dopbok för S:t Laurentii församling 1867-1899, handskrifter
Inflyttningsbok för S:t Laurentii församling 1867, handskrift
Kollegiets vid Söderköpings skola proto-koll 1867, 1884 m fl år, handskrifter
Söderköpings Rådhusrätts protokoll 1892, handskrift

Söderköpings Posten 27/5 och 1/6 1910
Årsredogörelser för Söderköpings Läroverk 1867/68-1905/06

Litteratur mm:

Capellen: Karta över Norge

Dahl: Läroverksmatrikel 1897-99, Stock-holm 1900

Dahl: Lärovärksmatrikel 1892-93, Stock-holm 1894

Dahl: Läroverksmatrikel 1885, Stockholm 1886

Dahl: Som lärljunge och lärare i Söder-köping, SRG 1980, Söderköping 1980

Ferb: Några personer och glimtar ur Söder-köpings kommunala liv åren 1881-1890, SRG 1935, Söderköping 1935

Kölgren: Matrikel 1905, Vimmerby 1905

Laurell: En skola med anor, SRG 1950, Söderköping 1950

Laurell: Skolor och bildningssträvanden i

Svenska stadsmonografier, Stockholm 1949

Nilsson, Setterdahl: Linköpings stifts ma-trikel 1902, Linköping 1902

Odén: Östgötars minne, Stockholm 1902

Scheuts, Björkman: Matrikel 1868, Lund 1868

Svenskt porträttgalleri, XII Lärarekåren, Stockholm

Widegren: Linköpings stiftsmatrikel 1874, Linköping 1874

S:t Ragnhilds Gilles (SRG) arkiv:

Gustafsson: Söderköpings folkskola, kort historik med särskild hänsyn till bygg-nadsfrågan i Söderköpings Tidning 4/10 1905 ff nr

Herbarieetiketter och herbarier

Stadsfullmäktige: Läroverkets utvidgning till 6-klassig realskola, i Söderköpings Tidning 4/10 1905

Skönlitteratur:

Bengt E Nyström: Sent ute, Stockholm 1943

Bengt E Nyström: Kring en dagbok, Stock-holm 1945